

## **Ett nordiskt avelsvärde för juverhälsa är klart**

**Text: Kjell Johansson**

### **I oktober kommer de första avelvärdena för mastit som är gemensamma för Norden.**

Ett av de viktiga målen för Nordisk Avelsvärdering (NAV) är en effektiv avelsvärdering för hälsa, områden där nordisk avel och forskning befinner sig frontlinjen. Samarbetet har lett fram till en avelsvärdering för juverhälsa som nu tas i bruk.

Den viktigaste förändringen är att exteriöregenskaperna juverdjup och främre juveranfästning i första laktationen inkluderas. Vidare har vi nu två mastitegenskaper i första laktationen. Första egenskapen ska spegla mastitbenägenheten i början av laktationen och uppgifterna samlas in från 15:e dagen före till 50:e dagen efter kalvning. Den andra egenskapen ska följaktligen ge mastitbenägenheten i slutet av laktationen, och den mäts mellan 51:a och 300:e dagen efter kalvning. Liksom tidigare baseras mastitavelsvärdet på 3 laktationer, och i 2:a och 3:e laktation med registreringar mellan 15:e dagen före till 150:e dagen efter kalvning. Celltal finns med från 5:e till 170:e dagen efter kalvning i de tre första laktationerna.

Anledningen till att exteriörmåtten och också ett ”tidigt” mått på mastit finns med beror på att det är viktigt att få säkra avelsvärden för mastit så tidigt som möjligt. Eftersom mjölkindexen blir färdiga tidigare vill man kunna börja med att slå ut en del dåliga tjurar. Då bör man även ha avelsvärden för juverhälsa!

### **Gemensam nordisk avelsvärdering**

Det stora steget är dock att vi nu avelsvärderar tjurarna i Danmark, Finland och Sverige tillsammans i en och samma avelsvärdering. Det har tidigare funnits onödiga skillnader mellan ländernas avelsvärderingar.

Danmark har redan tidigare haft ungefär samma mastitegenskaper som i NAV och även inkluderat exteriöregenskaperna juverdjup och juveranfästning. Skillnaderna är att man också inkluderat mjölktyp och endast haft celltalsuppgifter från första laktationen med i avelsvärderingen.

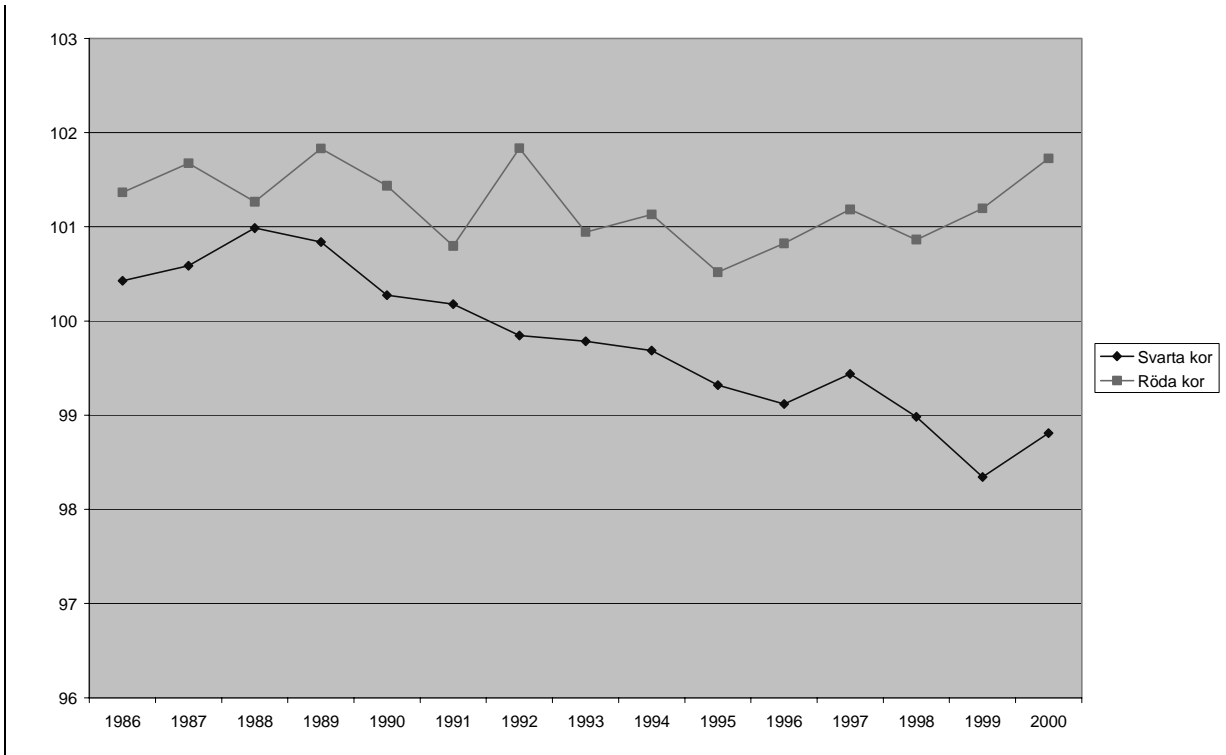
I Finland har man värderat mastit och celltal var för sig och senare lagt ihop dem till ett index för mastit. Mastitavelsvärderingen var ganska lik den svenska, medan den för celltal var en så kallad testdagsmodell i vilken alla laktationer togs med.

Vår egen modell, har bestått av celltal och mastit i tre laktationer. Mastit har registrerats från 10:e dagen före till 150:e dagen efter kalvning. Celltal har registrerats från 5:e till 150:e dagen efter kalvning. Den svenska modellen skiljer sig minst från NAV-modellen och förändringarna blir därför minst för svenska tjurar. Trots detta kommer det att bli förändringar men de ska förhoppningsvis vara till det bättre!

Resultatet av arbetet för bättre juverhälsa ser mycket olika ut i de båda raserna, främst beroende på att de svarta korna domineras av import av amerikansk holstein medan de röda kornas bästa avelsmaterial finns i Norden. I figuren återges tjurarnas relativa avelsvärden för mastit årsvis för röda och svarta kor, höga värden är gynnsamt det vill säga en minskad mastitbenägenhet. De svarta tjurarnas relativtal minskar med tiden. Det beror på att man inte haft uppgift om juverhälsa hos importdjuren och att mastit har ett ogynnsamt samband med

ökad avkastning. För röda kor syns det inte någon stor minskning i relativtalet eftersom juverhälsan värderats och använts i avelsarbetet i samtliga nordiska länder.

Figuren visar utvecklingen i tjurarnas relativtal .



Ev bildtext:

– Den gemensamma nordiska avelsvärderingen innebär inte så stora förändringar för svenska tjurar, säger Kjell Johansson.

Författarruta:

Kjell Johansson arbetar vid Svensk Mjök med bland annat avelsvärdering.