

Overgang til testdagsmodel

Ændringer i køernes avlsværdital for ydelse

V/ Ulrik Sander Nielsen

Dansk Kvæg, Afdeling for Specialviden



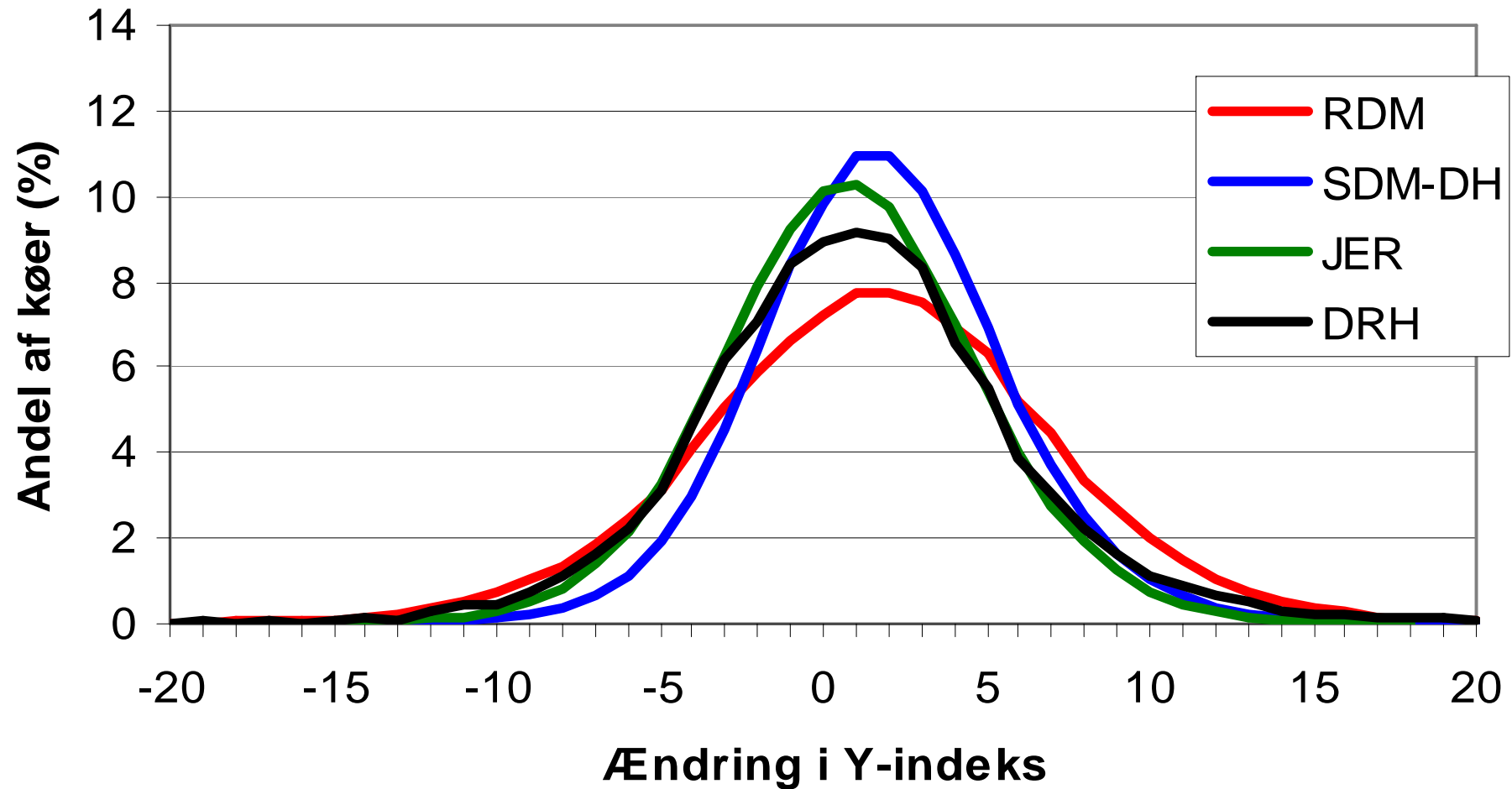
Korrelation mellem testdagsmodel og Animal Model-indeks

Køer født år 2000

	M-indeks	F-indeks	P-indeks	Y-indeks
RDM	0,88	0,89	0,89	0,88
SDM-DH	0,87	0,86	0,91	0,91
JER	0,88	0,89	0,89	0,89



Ændringer i køernes Y-indeks



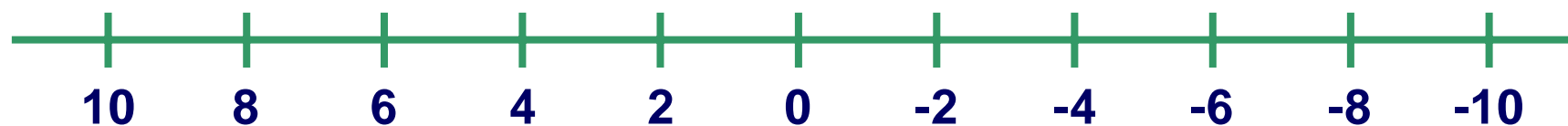
Ændring i Y-indeks SDM-DH

<= -5	4.6%	2	10,9
-4	3.0%	3	10,1
-3	4.5%	4	8,6
-2	6,4%	5	6,9
-1	8,4%	6	5,2
0	9,9	7	3,7
1	10,9	>=8	4,6



Ændring i Y-indeks

Køer født efter 1997



RDM: 67%

SDM-DH: 82%

Jersey: 83%

RDM: 87%

SDM-DH: 98%

Jersey: 98%

DRH: 93%



Korrelation mellem indekser

SDM-DH køer født 2000

Testdagsmodel over, Animal Model under diagonal

	M-indeks	F-indeks	P-indeks	Y-indeks
M-indeks		0,02	0,81	0,58
F-indeks	0,52		0,36	0,64
P-indeks	0,90	0,67		0,92
Y-indeks	0,80	0,81	0,97	



1.000 bedste køer SDM-DH ved Animal Model

Født år 2000

Hvad sker der ved overgang til testdagsmodel?

375 er ikke længere topkøer

625 er stadig topkøer

375 nye topkøer



Topkøer og ”drop”-køer

Topkøer:

- **Meget værdistof**
- **Høje fedt- og proteinprocenter**

”Drop”-køer

- **Meget fedt og mælk**



Ændringer topkøer

Født år 2000

	RDM	SDM-DH	JER
Køer i top	300	1.000	300
Samme køer	172	625	179
Køer skiftet ud	128	375	121



1.000 bedste SDM-DH køer Testdagsmodel, Animal Model

Født år 2000

	Samme	Ind	Ud
M-indeks	117,0	111,5	114,4
F-indeks	116,2	113,6	110,8
P-indeks	124,6	120,8	117,3
Y-indeks	124,4	121,3	116,4
M-afv. kg.	637,0	345,0	850,0
F-afv. kg.	30,3	17,8	34,0
P-afv. kg.	24,2	16,8	27,1



Korrelation mellem besætningernes avlsmæssige niveau

	SDM-DH	JER
Mælk	0,90	0,84
Fedt	0,95	0,89
Protein	0,94	0,86
Y-indeks	0,95	0,88



Besætningernes avlsmæssige niveau opgjort på Y-indeks

	Testdag		AM	
	Gns.	Spredning	Gns.	Spredning
SDM-DH	101,1	3,17	100,3	3,13
JER	100,3	2,55	100,4	2,19



Besætningernes gennemsnitlige avlsmæssige niveau

Y-ind.	SDM-DH	JER
<= 95	4,9	4,1
96	2,4	1,8
97	3,0	4,3
98	5,7	11,6
99	7,7	10,9
100	10,7	16,6

Y-ind.	SDM-DH	JER
101	16,4	17,8
102	17,6	15,7
103	14,2	10,0
104	8,6	4,3
105	4,5	2,3
>=106	2,8	0,3



Avlsmæssige forskelle besætninger

Avlsmæssig fremgang sidste 5 år

- SDM-DH: ca. 2,4 enheder pr. år
- JER: ca. 1,9 enheder pr. år

Forskellen mellem de bedste i den dårligste 1/6 og de dårligste i den bedste 1/6 svarer cirka til 2,5 års avlsfremgang



Topkøernes placering

	SDM-DH	JER
Køer i top	1.000 køer	300 køer
Testdagsmodel- placering	663 besætninger	215 besætninger
Animal Model- placering	670 besætninger	212 besætninger



Konklusion

- Korrelation TD/AM :0,86 -0,91
- 2/3 af køerne har ændringer på mindre end 4 enheder
- Svagere korrelationer mellem M-,F-,P-indekser
- Godt 1/3 af top køerne skiftes ud
- Lille forskel og lille omrangering besætninger for avlsmæssig niveau
- Top køerne skal stadig findes i mange besætninger

