

## Sparet foder giver NTM mere værdi

*Sparet foder introduceres i NTM ved avlsværdivurderingen i august 2020. Sparet foder er en vigtig brik i det puslespil, som gør NTM til det mest effektive værktøj i bestræbelserne på at kunne vælge den mest rentable ko, skræddersyet til nordiske landmænd.*

NTM er et totaløkonomisk indeks, som inkluderer egenskaber med økonomisk betydning for nordiske mælkeproducenter. Antallet af egenskaber er steget i årenes løb i takt med, at nye egenskaber registreres ude på staldgangen. Fodereffektivitet er en vigtig egenskab, der hidtil har været vanskelig at inkludere i NTM på grund af manglende registreringer. Dette vil ændre sig, og første skridt er, at Sparet foder, baseret udelukkende på behov til vedligehold, introduceres i NTM i august 2020. I november 2020 vil Sparet foder udvides til også at omfatte stofskifteeffektivitet.

### Tidslinje for introduktion af Sparet foder

November 2019: Første indekser for Sparet foder, kun behov til vedligehold

August 2020: Sparet foder indgår i NTM

November 2020: Sparet foder indeholder både behov til vedligehold og stofskifteeffektivitet

### Vægt på Sparet foder i NTM

Behov til vedligehold er stærkt forbundet med koens kropsvægt. I praksis påvirker hovedsageligt tre faktorer den økonomiske værdi af koens kropsvægt:

- **Behov til vedligehold i opdrætsperioden** – hvor mindre vægt ved første kælvning betyder lavere foderforbrug til vedligehold i opdrætsperioden.
- **Behov til vedligehold fra 1. kælvning til slagting** – hvor mindre vægt betyder lavere foderforbrug.
- **Indtægt ved slagting** – hvor mindre vægt giver en lavere afregning fra slagteriet.

### Vægtfaktorer for Sparet foder i NTM

RDC: 0,13

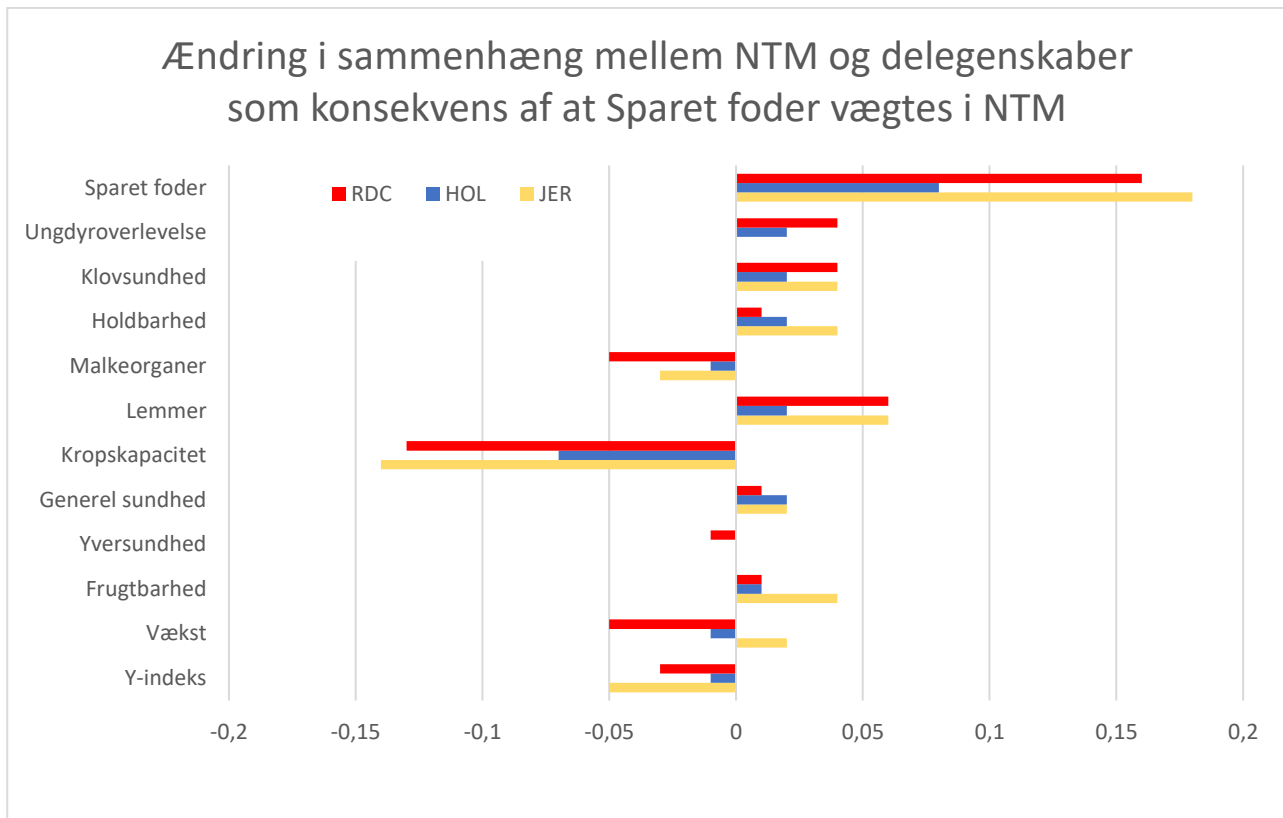
Holstein: 0,08

Jersey: 0,18

Det er en økonomisk fordel at reducere køernes vægt, fordi de sparede foderomkostninger pga. et reduceret behov for foder til vedligehold overstiger den lavere indtægt ved slagting. Den samlede økonomiske værdi, baseret på en gennemsnitlig udskiftningsprocent, slagtenotering og foderpris bruges til at beregne en vægtfaktor i NTM. Disse vægtfaktorer er efterfølgende justeret i henhold til ønsker fra folkevalgte repræsentanter for hver race.

Med introduktion af Sparet foder i NTM ændres sammenhængen mellem NTM og de andre egenskaber. Sammenhængen mellem ydelse og yvreksteriør er lavere, hvilket resulterer i en lidt lavere, men stadig betydelig gunstig avlsmæssig udvikling. Kropskapacitet bliver påvirket mest, og den avlsmæssige udvikling ændrer sig i retning af lidt mindre køer. Sammenhængen mellem NTM og funktionelle egenskaber som f.eks. sundhed og holdbarhed bliver højere, hvilket resulterer i en mere gunstig avlsmæssig udvikling for disse egenskaber.

Når Sparet foder vægtes i NTM, har egenskaben en svagt gunstig avlsmæssig udvikling for RDC og Jersey, hvorimod der ingen udvikling er for Holstein. Dette er i modsætning til tidligere, hvor avl efter NTM resulterede i en svag ugunstig udvikling for Sparet foder for Holstein og Jersey, mens der ikke var en udvikling for RDC.



Figur 1. Ændring i sammenhæng mellem NTM og udvalgte delegenskaber i NTM samt kropskapacitet, når Sparet foder introduceres i NTM. Bemærk, at negative værdier i figuren kun illustrerer, at udviklingen er mindre end før, men den er stadig gunstig for alle egenskaber, der indgår i NTM.

### NTM ændres kun lidt for tyre og køer

Introduktion af Sparet foder i NTM betyder, at NTM kan ændre sig for både insemineringstyre og køer, hvilket medfører en vis omrangering. Det er en konsekvens af, at de avlsmæssigt mest fodereffektive køer og tyre får højere NTM og omvendt. Blandt alle genomiske testede tyre født i 2017-2018 vil 73 % af Jersey-tyrene, 80 % af RDC-tyrene og 96 % af Holstein-tyrene ændre sig mindre end 2 NTM-enheder.

Tabel 1. Ændring i NTM for genomiske testede tyre, som konsekvens af introduktion af Sparet foder i NTM. Tyre født i 2017-2018.

Andel af tyre (%)	RDC	Holstein	Jersey
Falder mere end 3 NTM-enheder	0,1		1,1
Falder mellem 2-3 NTM-enheder	8,7	1,8	18,8
Ændrer sig mindre end +/-2 NTM-enheder	79,7	96,4	72,5
Stiger mellem 2-3 NTM-enheder	11,2	1,7	7,0
Stiger mere end 3 NTM-enheder	0,2		0,6

For køer vil der også være ændringer, men de vil være noget mindre.

### Sparet foder i NTM giver ekstra værdi

Det forbedrede NTM betyder mere fremgang for nogle egenskaber og mindre for andre. Det vigtigste er dog, at den samlede økonomiske værdi af et høj NTM er større end før.

Med den nuværende vægtning af Sparet foder i NTM er der en svagt gunstig sammenhæng mellem Sparet foder og NTM for Jersey og RDC, mens sammenhængen er nul for Holstein. Det betyder, at køer og tyre med højt NTM hos Jersey og RDC også vil have højere indekser for Sparet foder. For disse racer vil en forskel på 20 NTM-enheder mellem to tyre i gennemsnit resultere i en forskel på 1-2 indekseenheder for Sparet foder hos afkommet, afhængigt af race.

Og der er en stor effekt af et højt indeks for Sparet foder på foderomkostningerne. Resultaterne viser, at en forskel på 20 indekseenheder for Sparet foder mellem to tyre resulterer i en væsentlig forskel i behov til vedligehold hos deres afkom, svarende til 70-100 kg tørstof i hver laktation.

Der er dermed penge at hente, og effekten vil blive større, når Sparet foder bliver yderligere forbedret i fremtiden. Det sker, når indekset også inkluderer stofskifteeffektivitet baseret på individuel foderindtagelse.

